

#DesdeElBarrio



DESDE EL BARRIO Y LA VEREDA

Hacemos de Bogotá, el mejor hogar

Barrio:

PUERTA
AL LLANO I Y II

Localidad:

Usme





ALCALDÍA MAYOR
DE BOGOTÁ D.C.

Claudia Nayibe López Hernández
Alcaldesa Mayor de Bogotá

Nadya Milena Rangel Rada
Secretaria Distrital del Hábitat

Juan Carlos Arbeláez
Subsecretario de Coordinación Operativa

Milton Javier Latorre Mariño
**Subdirector de Participación y
Relaciones con la Comunidad**

Julián Forero Rincón
Subdirector de Barrios

Manuel Alfonso Rincón Ramírez
Jefe de Oficina Asesora de Comunicaciones

Equipo Metodológico

Zulma Janneth López Cubides
Diego Armando Rodríguez Panqueva
Milena Carolina Castellanos Pinilla
Angie Lizeth Castellanos Vargas
Cesar Camilo Castro Llanos
José Gabriel Osorio Álvarez
Adriana Alejandra Valencia Ome
Fernando Zuluaga Flórez

Junta de Acción Comunal

Barrio Puerta al Llano I y II

Diseño y diagramación

Camilo Gómez Cárdenas

2023

Te presentamos nuestro plan Desde el Barrio “Puerta al Llano I y II”



Con el acompañamiento de la Secretaría Distrital del Hábitat y el trabajo colaborativo de los habitantes del **barrio Puerta al Llano I y II**, logramos realizar un proceso de identificación de las principales problemáticas o necesidades de nuestro territorio, así como de las acciones y estrategias de gestión para la transformación y el mejoramiento de nuestra calidad de vida.





Bajo el liderazgo de nuestra Secretaria **Nadya Milena Rangel Rada de la Secretaría Distrital del Hábitat** realizamos recorridos, encuentros, entrevistas y talleres por el barrio, encontrando residentes que enriquecieron la construcción de la memoria y aportaron en la construcción de la cartografía barrial y en la elaboración de nuestro Plan.





Para la elaboración de nuestro Plan Barrial desde el barrio “Puerta al Llano I y II”, contamos con grandes aliados y pilares importantes para la construcción de la memoria del barrio, con la colaboración incondicional del presidente de la **JAC José Celis Velásquez y los dignatarios Sara Ávila Bohórquez y Jorge Ibarra.**

01

Objetivo

Fomentar la apropiación territorial y la construcción de un hábitat sostenible y de calidad a través de un proceso de diálogo inclusivo y participativo con la comunidad y la ciudadanía, que permita el fortalecimiento de capacidades comunitarias de gestión y corresponsabilidad social en los territorios estratégicos para el Sector Hábitat.

02

Propósito

Facilitar herramientas a las comunidades para la identificación de las problemáticas o necesidades del territorio, así como para el diseño de acciones y estrategias de gestión para su transformación y el mejoramiento de la calidad de vida de sus habitantes.



03

Enfoques

Territorial
Planeación Participativa
Diálogo Ciudadano
Corresponsabilidad
Sostenibilidad
Diferencial
Desarrollo y Mejoramiento Integral

04

Participantes

Territorios priorizados por las intervenciones de la Secretaría Distrital del Hábitat.

Territorios que quieran desarrollar procesos de planeación participativa para la construcción social del hábitat.

BOGOTÁ
EL MEJOR HOGAR

Te enseñamos como construimos nuestro Plan Barrial

Acercamiento
Institucional y
Comunitario

Memoria
Barrial

Recorrido
Barrial

Cartografía
Barrial

Consolidación
Plan Barrial



ACERCAMIENTO INSTITUCIONAL Y COMUNITARIO.

Llevamos a cabo un encuentro de diálogo entre la comunidad y la Secretaría Distrital del Hábitat, donde pudimos conocer el propósito, la metodología, las fases y los instrumentos del componente Desde el Barrio y la Vereda. De esta manera definimos un cronograma de trabajo para construir nuestro Plan.



MEMORIA BARRIAL.

A través de entrevistas, encuestas y diálogos con los habitantes de la comunidad, reconstruimos nuestra historia, recopilamos anécdotas y experiencias significativas de nuestro territorio.



RECORRIDO BARRIAL.

Caminando sus calles, recogimos historias, identificamos lugares significativos, compartimos experiencias y empezamos a reconocer las necesidades de nuestro territorio.



CARTOGRAFIA BARRIAL.

En un encuentro de saberes y diálogo comunitario y a través de un mapa de nuestro territorio, identificamos las problemáticas, los recursos disponibles y los espacios de oportunidad de mejora.



CONSOLIDACIÓN PLAN BARRIAL.

A partir de toda la información recolectada, logramos construir una matriz de necesidades, propuestas y acciones de gestión.

Una vez definimos y clarificamos nuestras prioridades, logramos la construcción de nuestro Plan Barrial, el cual nos representa no solo desde nuestra historia y el pasado, sino también, muestra el presente que vivimos y en el futuro que deseamos.

Te invitamos a revisar la caja de herramientas, en la cual está el paso a paso para la construcción de un Plan Barrial.





**DESDE EL
BARRIO
Y LA VEREDA**

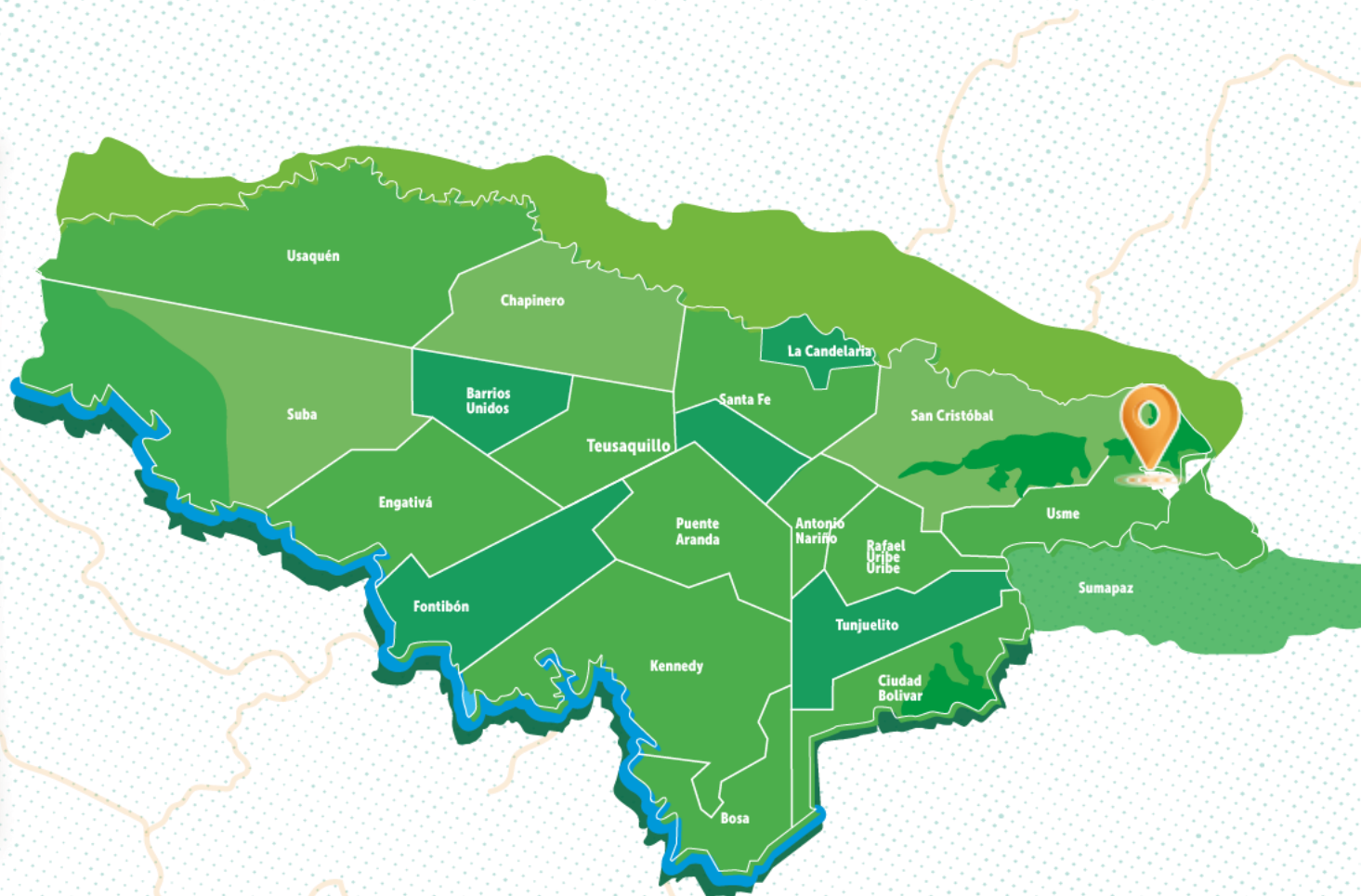
**...CONTAMOS
QUIÉNES SOMOS**



Aquí queda nuestro barrio



Nuestro barrio Puerta al Llano I y II está ubicado en la UPZ 59 Alfonso López de la localidad de Usme. Colindamos con los barrios el Refugio I y II, El Portal del Divino y El Portal I Etapa, así como con la Autopista al Llano. También, en los límites de nuestro barrio se encuentra la Quebrada la Mediana.



 **Selecciona el localizador y llévalo lo más cerca posible a tu barrio.**



Así nació y creció nuestro barrio

“Nuestro barrio Puerta al Llano tiene una historia compartida con otros barrios de la actual UPZ Alfonso López. Se originó en 1985 cuando alrededor de 20 familias, provenientes de distintas regiones del país, adquirimos terrenos al urbanizador informal Alfredo Guerrero Estrada, quien había comenzado un proyecto informal de vivienda por autoconstrucción en 1979. Guerrero implementó este proyecto en el barrio Diana Turbay de la actual localidad de Rafael Uribe Uribe y posteriormente, en varios sectores de la localidad de Usme, incluyendo la comuna Alfonso López”.



“Desde los primeros días en nuestro territorio, nos dimos cuenta de que, para construir un hogar, necesitábamos más que casas. Formamos nuestra Junta de Acción Comunal para representar nuestras necesidades y preocupaciones como comunidad. Fue un paso fundamental hacia la construcción de nuestro Puerta al Llano y de fortalecer nuestra comunidad.

También, creamos un comité y comenzamos a apoyar para quitar el monte y arreglar la zona y empezaron a llegar nuevos habitantes y a consolidar nuestro barrio como nuestro hogar”.

Así nació y creció nuestro barrio



“En el terreno donde actualmente queda el IED Colegio Ciudad de Villavicencio Sede B Puerta al Llano había una laguna que fue rellenada, y hacia 1992 comenzó la creación del colegio con 3 aulas donde también se hacían reuniones comunitarias, el colegio poco a poco se ha ido ampliando y con apoyo institucional, logramos contar con el colegio como lo tenemos actualmente. Poco a poco, también construimos de manera comunitaria nuestro salón comunal y logramos la creación de la Sede A del colegio. Estos son logros significativos que han aportado a la cohesión de nuestra comunidad y a contar con educación de calidad en nuestro barrio”.

“A finales de los 90, enfrentamos desafíos con servicios básicos. El agua y la electricidad fueron hechos de manera comunitaria. Fue un período de trabajo duro y solidaridad que permitió nuestra unión como comunidad”.



“El 2 de octubre de 1998 mediante la Resolución 420 de la Secretaría Distrital de Planeación logramos la legalización de 80 desarrollos ubicados en la localidad de Usme, entre ellos nuestro querido Puerta al Llano Sector 1.

Posteriormente, el 11 de noviembre del 2005, mediante la Resolución 811 de la Secretaría Distrital de Planeación logramos la legalización de nuestro segundo sector junto con otro desarrollo de la localidad. Hitos de nuestro barrio que han permitido consolidar nuestra fortaleza comunitaria”.

Así nació y creció nuestro barrio

“Desde el 2000, hemos tenido avances significativos de nuestro barrio, logramos el alcantarillado gracias a la gestión de las JAC y Asojuntas de la UPZ, así como la normalización de los servicios públicos, el pavimento de algunas calles y la gestión de préstamos para poder construir nuestras viviendas. Como comunidad nos hemos unido para fortalecer el desarrollo de nuestro territorio y aportado un mejor futuro para todos”.



“En 2002, la Alcaldía construyó la Planta de Acueducto El Dorado. Desde entonces, disfrutamos de servicios públicos completos y nuestro barrio ha tenido mejoras significativas, lo que ha significado pasos importantísimos hacia la consolidación de nuestra calidad de vida”.

“Aunque enfrentamos desafíos, Puerta al Llano somos una comunidad fuerte y unida. Soñamos con tener todas nuestras calles pavimentadas, el mejoramiento de nuestro parque que queda al lado del Salón Comunal con una cancha deportiva de gran impacto, con mayor cuidado e instalación de un muro de contención en la ronda de la quebrada la Mediania y mayores rutas de transporte. Nuestro espíritu de colaboración, trabajo comunitario y fortaleza nos impulsan a aportar en la construcción de un futuro aún más brillante en nuestro querido barrio”.



Lo que nos caracteriza



“Nuestro barrio se caracteriza por su gente solidaria, trabajadora, buenas personas y con empuje”

“Somos un barrio agradable y acogedor, con buen comercio, servicios públicos completos y buenos equipamientos educativos y comunitarios”

“Un barrio que cuenta con la quebrada la Medianía y lugares ambientales”



Lo que nos gusta de nuestro barrio



Nuestro Colegio IED Colegio Ciudad de Villavicencio Sede B Puerta al Llano en el cual, en el que nuestros niños y niñas acceden a la educación, también es un sitio de referencia histórica y territorial del barrio, donde hicimos la primera misa del barrio, donde hacíamos nuestras reuniones comunitarias, torneos de futbol y encuentros culturales. Es el lugar donde las diferentes generaciones hemos compartido la alegría, el aprendizaje y el sentido de pertenencia por nuestro territorio.



UN RECORRIDO...



DESDE EL BARRIO Y LA VEREDA



Un recorrido desde la voz de la comunidad



Secretaría del Hábitat, 2015

"Caminando nuestro barrio descubrimos que estamos rodeados de naturaleza lo que permite que respiremos aire puro".

"Nuestro barrio tiene múltiples miradores que permiten contemplar la ciudad y las frondosas montañas que la delinear".

"Nuestro Salón Comunal y nuestro parque nos permiten el encuentro comunitario. Aunque el parque zonal se ha visto afectado por problemas de inseguridad".

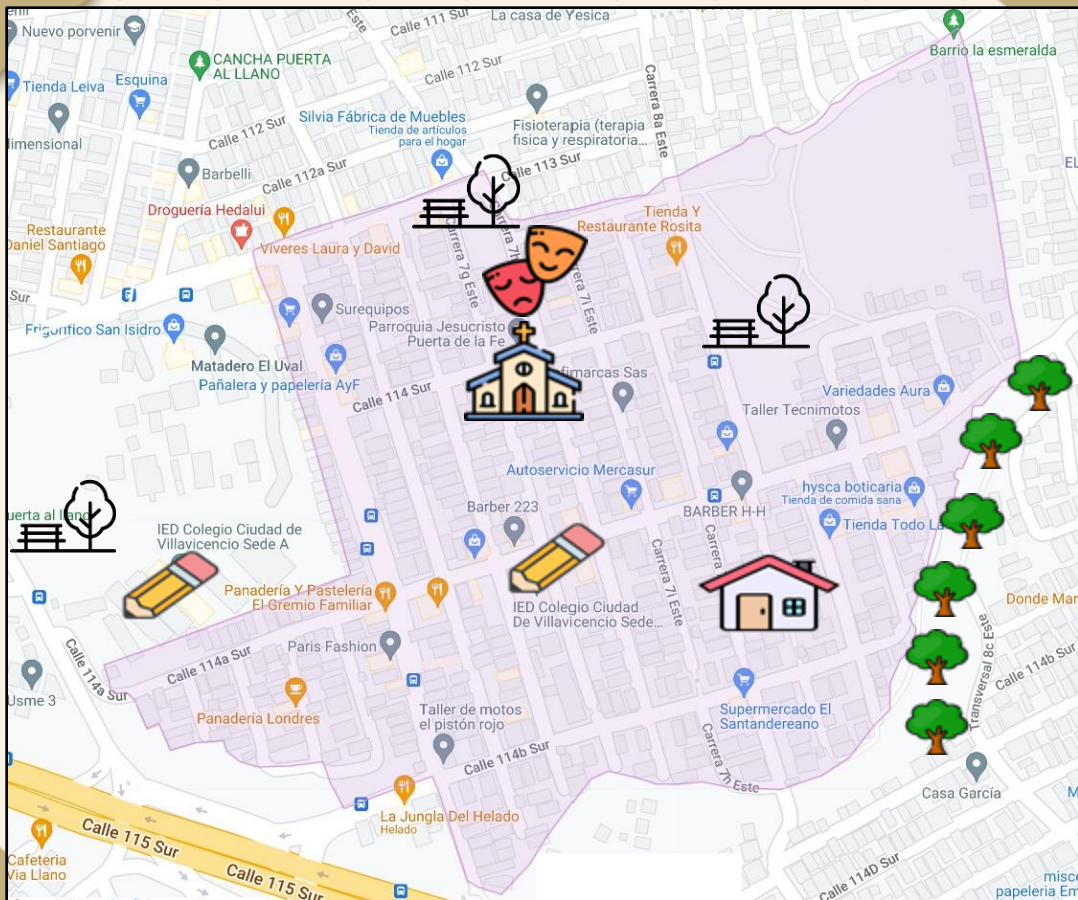
PENSANDO...



DESDE EL BARRIO Y LA VEREDA



Cartografía de nuestro barrio



"En nuestro barrio encontramos nuestro Salón Comunal que hemos construido comunitariamente"



"En 2023, fuimos beneficiarios del Programa de Mejoramiento de vivienda de la Secretaría Distrital del Hábitat y del Programa de Plan Terrazas de la Caja de Vivienda Popular, por lo cual estamos muy contentos y agradecidos".



"En los límites de nuestro territorio contamos con la Quebrada la Mediania".

Cartografía de nuestro barrio



Contamos con una iglesia católica cercana a nuestro Salón Comunal y algunas sedes de otros cultos religiosos.



Tenemos un parque de bolsillo que requiere mejoramiento, y con el Parque Zonal Puerta al Llano que últimamente ha estado impactado por problemas de inseguridad. También tenemos cercanía con otro parque.



Contamos con el IED Colegio Ciudad de Villavicencio Sedes A y B, los cuales son unos de los mayores equipamientos educativos del sector.

Diagnóstico

vías, parques y equipamientos de tu barrio.

El 100% del barrio está dentro del Territorio Priorizado de Mejoramiento Integral "Alfonso López"

Barrio Puerta al Llano Sector 1

Barrio Puerta al Llano II Sector

Barrio Portal del Divino

ESTADO DE LAS VÍAS.

En tu barrio hay 40 vías en total, de las cuales:

- 18 están en buen estado.
- 20 están sin construir.
- 2 están en estado regular.

ESTADO DE LOS PARQUES.

En tu barrio hay 4 parques en total, de los cuales:

- 1 está en buen estado.
- 3 están sin construir.

PROBLEMÁTICAS Y OPORTUNIDADES IDENTIFICADAS.

- 4 Oportunidades de adecuación de zonas verdes.
- 1 Punto crítico de aseo.
- 1 Punto crítico de seguridad.



Acciones de la Secretaría Distrital del Hábitat en tu barrio.



MEJORAMIENTO DE VIVIENDA.

30 Hogares con mejoramientos de vivienda entregados.

Mejoramiento de vivienda.

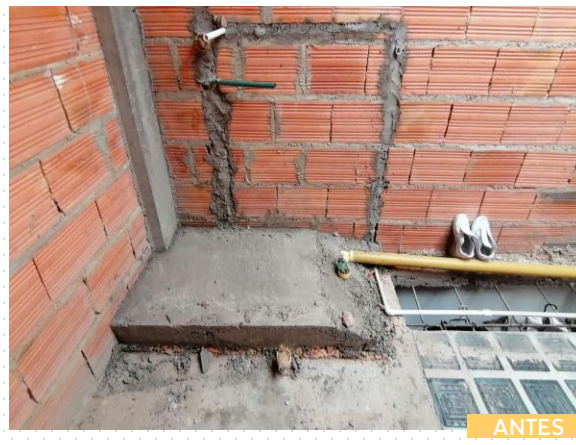


ANTES

DESPUÉS



Mejoramiento de vivienda.



ANTES

DESPUÉS

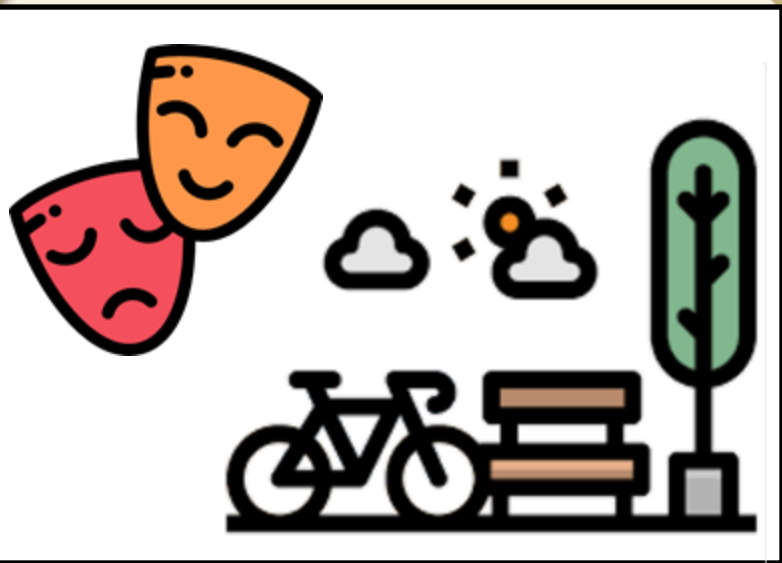


PROPONIENDO...

DESDE EL
BARRIO
Y LA VEREDA



¿Qué encontramos y qué proponemos desde el barrio?



¿QUÉ ENCONTRAMOS?

En nuestro barrio contamos con un parque principal y uno de bolsillo al lado del salón comunal. Este último requiere mantenimiento y mejoras como: poda de pasto, pintura, cambio de juegos infantiles, arreglo de la cancha, bancas, senderos, y recuperación del espacio público en el punto crítico de basuras. La adecuación de este espacio es fundamental para el desarrollo comunitario y recreo-deportivo.

PROPUESTA: MEJORAMIENTO DE ESPACIOS PARA LA CULTURA, RECREACIÓN Y DEPORTE EN NUESTRO BARRIO

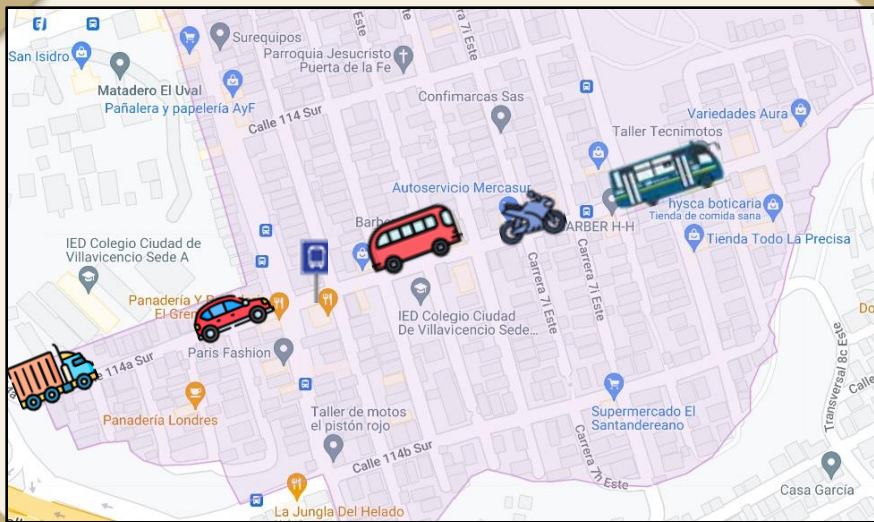
¿CÓMO LO HEMOS PENSADO?

Desde la JAC consideramos importante solicitar apoyo a DADEP, IDRD, SCRD, SDIS, SDHT, IDPAC y Alcaldía Local de Usme; para estudiar la posibilidad de mejorar el parque de bolsillo, fortaleciendo este espacio como un equipamiento cultural, recreativo y deportivo relevante de nuestro barrio, lo cual beneficiará principalmente a los niños, niñas, jóvenes, personas mayores y personas en situación de discapacidad de nuestro territorio.

¿QUIÉNES PODRIAN INTERVENIR?

Solicitaremos apoyo a entidades como: Departamento Administrativo de la Defensoría del Espacio Público - DADEP, Instituto Distrital de Recreación y Deporte - IDRD, Secretaría de Cultura, Recreación y Deporte - SCRD, Secretaría Distrital del Hábitat - SDHT, Secretaría Distrital de Integración Social - SDIS, Instituto Distrital de la Participación y Acción Comunal - IDPAC y Alcaldía Local de Usme.

¿Qué encontramos y qué proponemos desde el barrio?



¿QUÉ ENCONTRAMOS?

En nuestro barrio requerimos un cambio en las Rutas del SITP TC30 y T 64 las cuales tienen ruta por los dos sentidos de la vía en la Calle 114 Sur entre la carrera 10 este a carrera 7 d este, en sentido suroriente a suroccidente, en subida presenta un riesgo de accidentalidad, por la inclinación de la vía. Por eso es pertinente dejarla en un solo sentido de bajada desde suroccidente a suroriente.

PROPUESTA: CAMBIO DE RUTA DE TRANSPORTE PÚBLICO

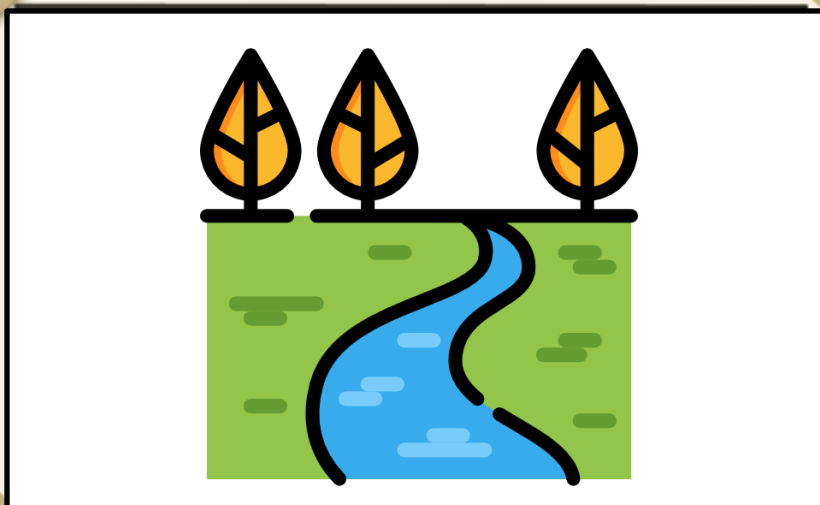
¿CÓMO LO HEMOS PENSADO?

Desde la JAC consideramos importante solicitar apoyo para el cambio de la ruta del SITP ante Transmilenio y la Secretaría Distrital de Movilidad, para que el recorrido cumpla con las necesidades de movilidad de los habitantes del barrio.

¿QUIÉNES PODRIAN INTERVENIR?

Solicitaremos apoyo a la Secretaría Distrital de Movilidad y Transmilenio.

¿Qué encontramos y qué proponemos desde el barrio?



¿QUÉ ENCONTRAMOS?

En nuestro barrio limitamos con la Quebrada la Mediania, en la cual se presentan problemáticas como contaminación en su ronda, y zonas de riesgo de derrumbe o deslizamiento.

PROPUESTA: RECUPERACIÓN QUEBRADA LA MEDIANIA

¿CÓMO LO HEMOS PENSADO?

Desde la JAC consideramos relevante solicitar apoyo a IDIGER, a la Empresa de Acueducto y Alcantarillado, a la Secretaría Distrital de Ambiente y a la Alcaldía Local de Usme; para la realización de un estudio de mitigación de riesgo que verifique los posibles riesgos de derrumbe y deslizamiento en la ronda de quebrada, estableciendo si se requiere la construcción de un muro de contención. Se solicita el apoyo a UAESP y al Operador de aseo limpieza en la Ronda de Quebrada por disposición de residuos sólidos y excretas caninas.

¿QUIÉNES PODRIAN INTERVENIR?

Identificamos que es muy importante solicitar apoyo a Instituto Distrital de Gestión de Riesgos y Cambio Climático-IDIGER, Empresa de Acueducto y Alcantarillado, Alcaldía Local de Usme, Secretaría Distrital de Ambiente, Unidad Administrativa Especial de Servicios Públicos-UAESP y Operador de Aseo.

¿Qué encontramos y qué proponemos desde el barrio?



¿QUÉ ENCONTRAMOS?

nuestro barrio cuenta con algunas calles que no se han intervenido, esto está generando afectaciones en la calidad de vida de la comunidad residente.

PROPUESTA: RECUPERACIÓN DE LA MALLA VIAL LOCAL

¿CÓMO LO HEMOS PENSADO?

Se han realizado intervenciones en algunas calles, a la fecha faltan varias calles por lo que se hace necesario solicitar apoyo a la Alcaldía Local para estudios y diseños en las correspondientes a malla vial local.

¿QUIÉNES PODRIAN INTERVENIR?

Consideramos que es muy importante solicitar el apoyo de la Alcaldía Local de Usme, la Secretaría Distrital de Hábitat y la Unidad de Mantenimiento Vial.

**Ahora que ya conocemos qué se necesita
y qué se debe hacer, es el momento de actuar.**

Aquí inicia la gestión





Hacemos de Bogotá, el mejor hogar



ALCALDÍA MAYOR
DE BOGOTÁ D.C.

SECRETARÍA DEL
HÁBITAT

