

#DesdeElBarrio



DESDE EL BARRIO Y LA VEREDA

Hacemos de Bogotá, el mejor hogar

Barrio:

DIANA TURBAY - SECTOR
LOS PUENTES

Localidad:

Rafael Uribe Uribe





ALCALDÍA MAYOR
DE BOGOTÁ D.C.

Claudia Nayibe López Hernández
Alcaldesa Mayor de Bogotá

Nadya Milena Rangel Rada
Secretaria Distrital del Hábitat

Juan Carlos Arbeláez
Subsecretario de Coordinación Operativa

Milton Javier Latorre Mariño
**Subdirector de Participación y
Relaciones con la Comunidad**

Julián Forero Rincón
Subdirector de Barrios

Manuel Alfonso Rincón Ramírez
Jefe de Oficina Asesora de Comunicaciones

Equipo Metodológico

Zulma Janneth López Cubides
Diego Armando Rodríguez Panqueva
Milena Carolina Castellanos Pinilla
Angie Lizeth Castellanos Vargas
Cesar Camilo Castro Llanos
José Gabriel Osorio Álvarez
Adriana Alejandra Valencia Ome
Fernando Zuluaga Flórez

Junta de Acción Comunal
Barrio Diana Turbay – Sector Los Puentes

Diseño y diagramación
Camilo Gómez Cárdenas

2023

Te presentamos nuestro plan Desde el Barrio “Diana Turbay Sector Los Puentes”



Con el acompañamiento de la Secretaría Distrital del Hábitat y el trabajo colaborativo de los habitantes del **barrio Diana Turbay – Sector Los Puentes**, logramos realizar un proceso de identificación de las principales problemáticas o necesidades de nuestro territorio, así como de las acciones y estrategias de gestión para la transformación y el mejoramiento de nuestra calidad de vida.



Bajo el liderazgo de nuestra Secretaria **Nadya Milena Rangel Rada de la Secretaría Distrital del Hábitat** realizamos recorridos, encuentros, entrevistas y talleres por el barrio, encontrando residentes que enriquecieron la construcción de la memoria y aportaron en la construcción de la cartografía barrial y en la elaboración de nuestro Plan.





Para la elaboración de nuestro Plan Barrial desde el barrio “Diana Turbay – Sector Los Puentes”, contamos con grandes aliados y pilares importantes para la construcción de la memoria del barrio, con la colaboración incondicional del presidente de la **JAC Isaías Andrade Córdoba** y el delegado de la JAC a Asojuntas **José Pinilla**.

01

Objetivo

Fomentar la apropiación territorial y la construcción de un hábitat sostenible y de calidad a través de un proceso de diálogo inclusivo y participativo con la comunidad y la ciudadanía, que permita el fortalecimiento de capacidades comunitarias de gestión y corresponsabilidad social en los territorios estratégicos para el Sector Hábitat.

02

Propósito

Facilitar herramientas a las comunidades para la identificación de las problemáticas o necesidades del territorio, así como para el diseño de acciones y estrategias de gestión para su transformación y el mejoramiento de la calidad de vida de sus habitantes.



03

Enfoques

Territorial
Planeación Participativa
Diálogo Ciudadano
Corresponsabilidad
Sostenibilidad
Diferencial
Desarrollo y Mejoramiento Integral

04

Participantes

Territorios priorizados por las intervenciones de la Secretaría Distrital del Hábitat.

Territorios que quieran desarrollar procesos de planeación participativa para la construcción social del hábitat.

BOGOTÁ
EL MEJOR HOGAR

Te enseñamos como construimos nuestro Plan Barrial

Acercamiento
Institucional y
Comunitario

Memoria
Barrial

Recorrido
Barrial

Cartografía
Barrial

Consolidación
Plan Barrial

ACERCAMIENTO INSTITUCIONAL Y COMUNITARIO.

Llevamos a cabo un encuentro de diálogo entre la comunidad y la Secretaría Distrital del Hábitat, donde pudimos conocer el propósito, la metodología, las fases y los instrumentos del componente Desde el Barrio y la Vereda. De esta manera definimos un cronograma de trabajo para construir nuestro Plan.

MEMORIA BARRIAL.

A través de entrevistas, encuestas y diálogos con los habitantes de la comunidad, reconstruimos nuestra historia, recopilamos anécdotas y experiencias significativas de nuestro territorio.

RECORRIDO BARRIAL.

Caminando sus calles, recogimos historias, identificamos lugares significativos, compartimos experiencias y empezamos a reconocer las necesidades de nuestro territorio.

CARTOGRAFIA BARRIAL.

En un encuentro de saberes y diálogo comunitario y a través de un mapa de nuestro territorio, identificamos las problemáticas, los recursos disponibles y los espacios de oportunidad de mejora.

CONSOLIDACIÓN PLAN BARRIAL.

A partir de toda la información recolectada, logramos construir una matriz de necesidades, propuestas y acciones de gestión.

Una vez definimos y clarificamos nuestras prioridades, logramos la construcción de nuestro Plan Barrial, el cual nos representa no solo desde nuestra historia y el pasado, sino también, muestra el presente que vivimos y en el futuro que deseamos.

Te invitamos a revisar la caja de herramientas, en la cual está el paso a paso para la construcción de un Plan Barrial.





DESDE EL BARRIO Y LA VEREDA

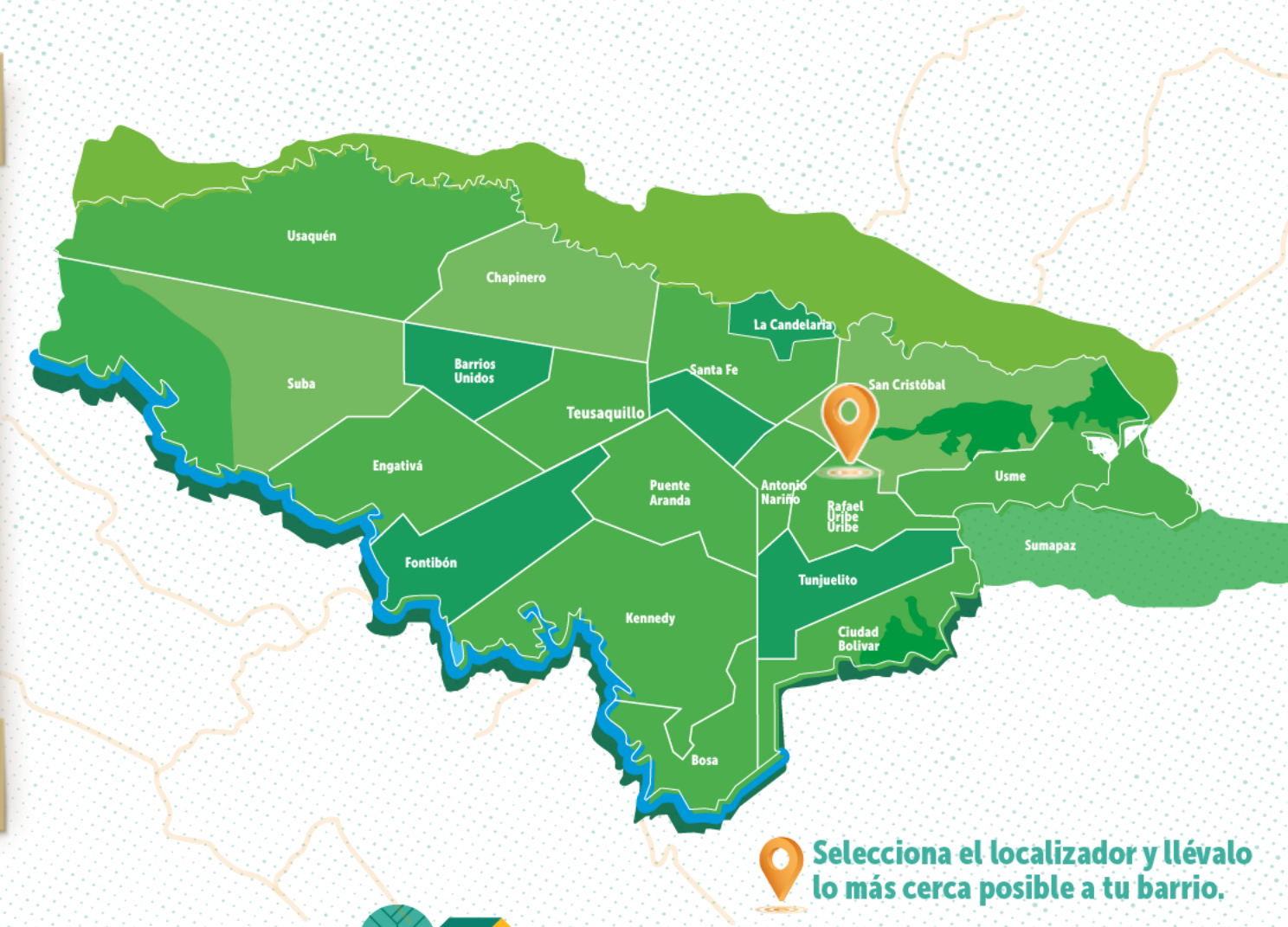
...CONTAMOS QUIÉNES SOMOS



Aquí queda nuestro barrio



Nuestro barrio Los Puentes está ubicado en la UPZ 55 Diana Turbay de la localidad Rafael Uribe Uribe (RUU). Colindamos con los sectores El Valle, Lanceros y Centro del barrio Diana Turbay, así como con la Avenida Guacamayas, la Quebrada Chiguaza y los Cerros Orientales, Parque Ecológico Entrenubes.

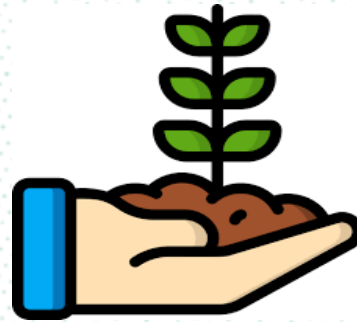


Selecciona el localizador y llévalo lo más cerca posible a tu barrio.



Así nació y creció nuestro barrio

"Nuestro barrio Los Puentes comparte una historia con otros sectores de la actual localidad Rafael Uribe Uribe. Se estableció en los últimos años de la década de 1980 cuando adquirimos terrenos al urbanizador informal Alfredo Guerrero Estrada, quien había comenzado un proyecto informal de vivienda por autoconstrucción en 1979. Guerrero inició este proceso en el barrio Diana Turbay y, posteriormente en sus sectores aledaños como lo es nuestro territorio".



"Durante los primeros años, enfrentamos numerosos desafíos. Participamos en la apertura de caminos, el transporte de materiales y la nivelación del terreno. Además, colaboramos en la construcción de redes de agua potable y electricidad de forma comunitaria".

"A medida que el barrio se desarrollaba, logramos la normalización de servicios públicos como la luz y el acueducto, y más recientemente, la incorporación del gas domiciliario. Aunque no contamos con alcantarillado, contamos con cajas comunitarias y tenemos pagos por el consumo".



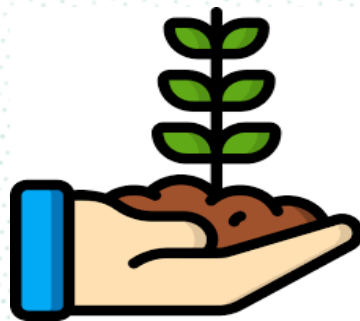
Así nació y creció nuestro barrio



"Antiguamente, una parte de nuestro territorio pertenecía a Diana Turbay. Sin embargo, poco a poco se fueron delimitando los barrios y los sectores en nuestra localidad, definiendo así la configuración territorial actual".

Relatos de líderes y comunidad del barrio

"Desde el año 2000, contamos con la legalización de nuestro barrio. A lo largo del tiempo, hemos construido no solo nuestras casas, sino también nuestra identidad, contribuyendo al mejoramiento de nuestro territorio y nuestra calidad de vida".



"Aunque enfrentamos desafíos, somos una comunidad fuerte y unida. Soñamos un futuro con un salón comunal vibrante, calles y parques mejorados, la canalización completa de la quebrada Chiguaza con muros de contención y la construcción de nuevos espacios culturales y deportivos en nuestro territorio. Nuestro espíritu colaborativo, el trabajo comunitario y nuestra fortaleza nos motivan a seguir contribuyendo para que nuestro barrio sea cada vez mejor para las generaciones futuras".

Lo que nos caracteriza



“Nuestro barrio se caracteriza por su gente soñadora, participativa, luchadora y emprendedora”

“Nuestro barrio es nuestro hogar. Contamos con servicios públicos completos y con buenos equipamientos educativos, culturales y de recreación”

“Un barrio ambiental, estratégico y que cuenta con la Quebrada Chiguaza que es un lugar de reconocimiento y agradecimiento de los habitantes”



Lo que nos gusta de nuestro barrio



Nuestro puente, que fue reconstruido gracias al apoyo del Programa de Obras con Saldo Pedagógico de la Secretaría Distrital del Hábitat e IDPAC del cual fuimos beneficiarios en este año para desarrollar el proyecto “Un puente para Los Puentes”. El cual está ubicado en una de las entradas principales a nuestro barrio. Con este proyecto logramos fortalecer la unión comunitaria y el tejido social, y nos permite transitar de manera segura hacia el paradero del Alimentador y del SITP.



Obras con Saldo Pedagógico (OSP) de SDHT e IDPAC, 2023



UN RECORRIDO...



**DESDE EL
BARRIO
Y LA VEREDA**



Un recorrido desde la voz de la comunidad



Caminando nuestro barrio descubrimos que estamos rodeados de naturaleza y que podemos respirar aire puro sin tanta contaminación.

Nuestro barrio cuenta con la Quebrada Chiguaza, la cual es una de las cuencas hídricas más grandes e importantes que desemboca en el Río Tunjuelo. Chiguaza es una palabra indígena que significa “Luna Ondulante plateada”. Esta requiere canalización y procesos de protección, cuidado y limpieza, por lo cual queremos ser parte del proyecto de Recuperación del Río Tunjuelo con sus cauces para aportar en este proceso.

Contamos con una comunidad unida, trabajadora y llena de voluntad para aportar al desarrollo de nuestro barrio.

Cartografía de nuestro barrio



En nuestro barrio fuimos beneficiarios del Programa Obras con Saldo Pedagógico de la Secretaría Distrital del Hábitat e IDPAC, con el cual realizamos la reconstrucción de nuestro puente peatonal de ingreso al barrio y que colinda con el paradero del SITP y Alimentador de Transmilenio.



Colindamos con el Parque Ecológico Entrenubes el cual es uno de los pulmones de la ciudad,

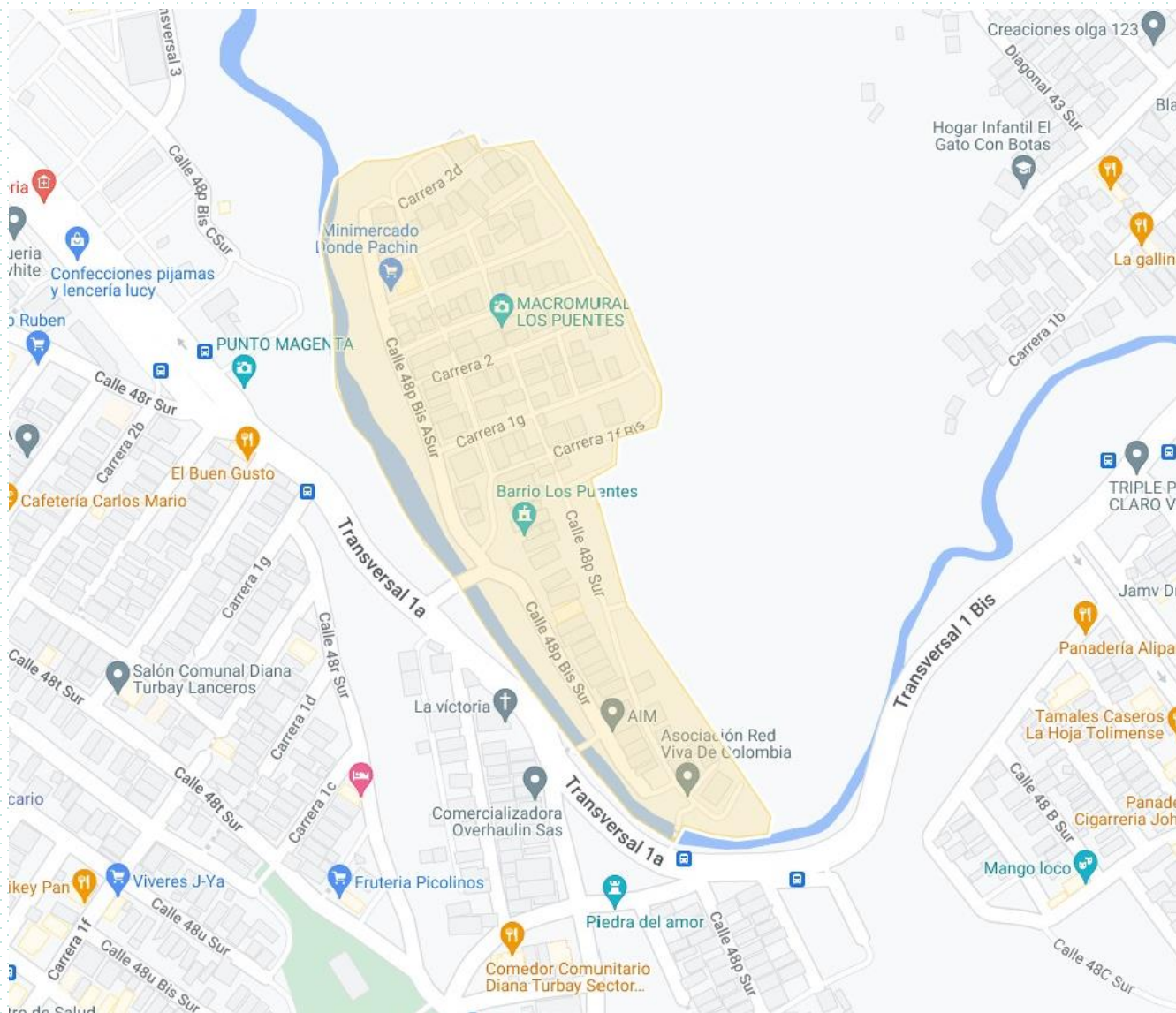
También contamos con espacios verdes cercanos a la Quebrada Chiguaza, los cuales son lugares de descanso y encuentro de la comunidad.



Contamos con la Quebrada Chiguaza, la cual se hace necesario una recuperación ecológica, canalización y muros de contención para aportar a su protección ambiental.

Diagnóstico

Equipamientos y problemáticas de nuestro barrio.



NÚMERO DE EQUIPAMIENTOS IDENTIFICADOS.



A partir de la cartografía barrial realizada durante el desarrollo del componente Desde el Barrio y la Vereda, identificamos que nuestro barrio cuenta con 4 equipamientos en total.

PROBLEMÁTICAS Y OPORTUNIDADES IDENTIFICADAS.



Durante el desarrollo del componente Desde el Barrio y la Vereda, identificamos las siguientes problemáticas y oportunidades:

- Proyecto ecológico.
- Recuperación del espacio público.

OBRAS CON SALDO PEDAGÓGICO.

Convenio 1004 / 2022 IDPAC –SDHT. Restaurar el puente peatonal que se encuentra deteriorado, siendo este importante para tener acceso al paradero del SIPT y la ruta alimentadora de Transmilenio, brindando una movilidad segura a los habitantes del barrio LOS PUENTES de la localidad de Rafael Uribe Uribe.



Acciones de la
Secretaría
Distrital del
Hábitat en tu
barrio.



PROPONIENDO...



DESDE EL
BARRIO
Y LA VEREDA



¿Qué encontramos y qué proponemos desde el barrio?



¿QUÉ ENCONTRAMOS?

Nuestro territorio cuenta con la Quebrada Chiguaza, la cual es una de las cuencas hídricas más grandes e importantes que desemboca en el Río Tunjuelo. Una parte de la quebrada en nuestro barrio se encuentra canalizada con muros de contención en concreto y en piedra gracias al trabajo de la Alcaldía Local y el Acueducto. Sin embargo, requerimos apoyo para la canalización y construcción de muros de contención en todo el trayecto de la quebrada en nuestro barrio.

PROPUESTA: CANALIZACIÓN QUEBRADA CHIGUAZA

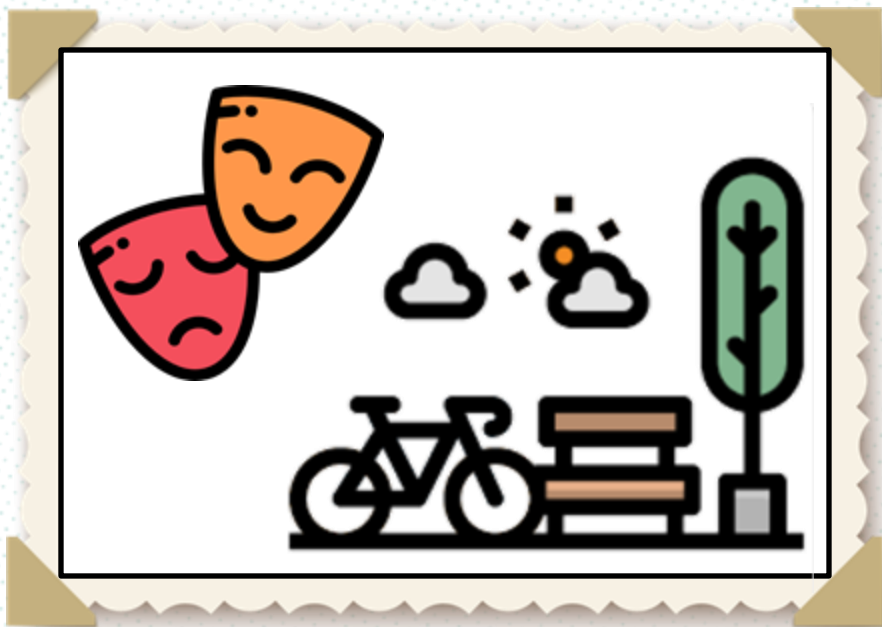
¿CÓMO LO HEMOS PENSADO?

Desde la JAC consideramos que es muy importante la canalización con muros de contención de la quebrada en todo el territorio de nuestro barrio con el objetivo de reducir el riesgo de inundaciones en periodos de lluvias intensas, prevenir la erosión y mejora del entorno. Para esto, consideramos importante hacer un acercamiento y pedir apoyo a IDIGER, Acueducto y Alcaldía Local RUU,

¿QUIÉNES PODRIAN INTERVENIR?

Consideramos que es importante que solicitemos apoyo al Instituto Distrital de Gestión de Riesgos y Cambio Climático - IDIGER, Empresa de Acueducto y Alcantarillado de Bogotá y Alcaldía Local RUU.

¿Qué encontramos y qué proponemos desde el barrio?



¿QUÉ ENCONTRAMOS?

En nuestro barrio contamos con:

- Nuestro salón comunal que estamos construyendo comunitariamente para poder darle uso en bienestar de la comunidad. Requerimos apoyo para construir el segundo piso y mejorar los espacios existentes.
- Un parque que requiere mejoramiento de máquinas infantiles y parque biosaludable.
- Un terreno entre la Quebrada Chiguaza y la calle principal del barrio en el cual queremos construir una cancha deportiva, con sillas y encerramiento para que sea un mirador y equipamiento deportivo.

PROPUESTA: EQUIPAMIENTOS PARA LA CULTURA, RECREACIÓN Y DEPORTE EN NUESTRO BARRIO

¿CÓMO LO HEMOS PENSADO?

Desde la JAC consideramos importante la adecuación de estos espacios como equipamientos culturales, recreativos y comunitarios que mejorarían la calidad de vida de nuestra comunidad. Por ello, consideramos importante, en primer lugar, solicitar apoyo al DADEP para contar con información sobre los predios y solicitar permisos para las intervenciones que queremos hacer. Posteriormente, buscaremos apoyo dante el mismo DADEP y de otras entidades como IDRD, Alcaldía Local, IDPAC y SDHT para las intervenciones.

¿QUIÉNES PODRIAN INTERVENIR?

Buscaremos apoyo en primer lugar, del **Departamento Administrativo de la Defensoría del Espacio Público - DADEP**, y de entidades como: **Instituto Distrital de Recreación y Deporte - IDRD**, **Secretaría Distrital del Hábitat**, **Instituto Distrital de la Participación y Acción Comunal - IDPAC** y **Alcaldía Local de Usme**.

¿Qué encontramos y qué proponemos desde el barrio?



¿QUÉ ENCONTRAMOS?

Parte de nuestro barrio está construido sobre una montaña. En la cima de la misma, la Alcaldía Local nos apoyó e instaló una canal para el agua en el 2016, la cual abarca aproximadamente la mitad del barrio, trayendo grandes beneficios para los habitantes de esa zona. Queremos contar con otra canal que complemente la existente para cubrir todo el territorio barrial.

PROPUESTA: CANALIZACIÓN EN LA CIMA DE LA MONTAÑA

¿CÓMO LO HEMOS PENSADO?

Desde la JAC consideramos importante realizar un acercamiento y solicitar apoyo de las diferentes entidades para posicionar la necesidad de esta canal para la prevención de riesgos y mejoramiento de la calidad de la vida de la comunidad y, posteriormente para su intervención en el territorio.

¿QUIÉNES PODRIAN INTERVENIR?

Consideramos que es importante solicitar el apoyo a entidades como: la Alcaldía Local RUU, las Secretarías del Hábitat y Planeación, el Instituto Distrital de Gestión de Riesgos y Cambio Climático - IDIGER y la Empresa de Acueducto y Alcantarillado de Bogotá.

¿Qué encontramos y qué proponemos desde el barrio?



¿QUÉ ENCONTRAMOS?

En nuestro barrio tenemos algunas calles que requieren mejoramiento, en beneficio de la comunidad.

PROPUESTA: RECUPERACIÓN DE LA MALLA VIAL LOCAL

¿CÓMO LO HEMOS PENSADO?

Aunque se han realizado intervenciones en algunas calles, desde la JAC consideramos importante realizar un acercamiento y pedir apoyo a la Alcaldía Local para realizar estudios y diseños para el mejoramiento de vías, toda vez que estos segmentos, al parecer son todos de malla vial local.

¿QUIÉNES PODRIAN INTERVENIR?

Consideramos importante solicitar el apoyo de entidades como la Alcaldía Local y la Unidad de Mantenimiento Vial.

**Ahora que ya conocemos qué se necesita
y qué se debe hacer, es el momento de actuar.**

Aquí inicia la gestión





Hacemos de Bogotá, el mejor hogar



ALCALDÍA MAYOR
DE BOGOTÁ D.C.

SECRETARÍA DEL
HÁBITAT

