

#DesdeElBarrio



DESDE EL BARRIO Y LA VEREDA

Hacemos de Bogotá, el mejor hogar

Barrio:

PALERMO SUR

Localidad:

Rafael Uribe Uribe





ALCALDÍA MAYOR
DE BOGOTÁ D.C.

Claudia Nayibe López Hernández
Alcaldesa Mayor de Bogotá

Nadya Milena Rangel Rada
Secretaria Distrital del Hábitat

Juan Carlos Arbeláez
Subsecretario de Coordinación Operativa

Milton Javier Latorre Mariño
**Subdirector de Participación y
Relaciones con la Comunidad**

Julián Forero Rincón
Subdirector de Barrios

Manuel Alfonso Rincón Ramírez
Jefe de Oficina Asesora de Comunicaciones

Equipo Metodológico

Zulma Janneth López Cubides
Diego Armando Rodríguez Panqueva
Milena Carolina Castellanos Pinilla
Angie Lizeth Castellanos Vargas
Cesar Camilo Castro Llanos
José Gabriel Osorio Álvarez
Adriana Alejandra Valencia Ome
Fernando Zuluaga Flórez

Junta de Acción Comunal
Barrio Palermo Sur

Diseño y diagramación
Camilo Gómez Cárdenas

2023

Te presentamos nuestro plan Desde el Barrio “Palermo Sur”



Con el acompañamiento de la Secretaría Distrital del Hábitat y el trabajo colaborativo de los habitantes del **barrio Palermo Sur**, logramos realizar un proceso de identificación de las principales problemáticas o necesidades de nuestro territorio, así como de las acciones y estrategias de gestión para la transformación y el mejoramiento de nuestra calidad de vida.



Bajo el liderazgo de nuestra Secretaria **Nadya Milena Rangel Rada de la Secretaría Distrital del Hábitat** realizamos recorridos, encuentros, entrevistas y talleres por el barrio, encontrando residentes que enriquecieron la construcción de la memoria y aportaron en la construcción de la cartografía barrial y en la elaboración de nuestro Plan.





Para la elaboración de nuestro Plan Barrial desde el barrio “Palermo Sur”, contamos con grandes aliados y pilares importantes para la construcción de la memoria del barrio, con la colaboración incondicional del presidente de la **JAC Adriano Barbosa, y los dignitarios Gerardo Sierra, Ana Rosa Far Fan, Juan Antonio Arévalo, Elizabeth Torres, Luis Acaciano, Doris Bustos, Carmen María, Oliverio Valbuena, Norberto Rosas, Ilcer Durán y Sulma Caraballo, además de residentes del barrio.**

01

Objetivo

Fomentar la apropiación territorial y la construcción de un hábitat sostenible y de calidad a través de un proceso de diálogo inclusivo y participativo con la comunidad y la ciudadanía, que permita el fortalecimiento de capacidades comunitarias de gestión y corresponsabilidad social en los territorios estratégicos para el Sector Hábitat.

02

Propósito

Facilitar herramientas a las comunidades para la identificación de las problemáticas o necesidades del territorio, así como para el diseño de acciones y estrategias de gestión para su transformación y el mejoramiento de la calidad de vida de sus habitantes.



03

Enfoques

Territorial
Planeación Participativa
Diálogo Ciudadano
Corresponsabilidad
Sostenibilidad
Diferencial
Desarrollo y Mejoramiento Integral

04

Participantes

Territorios priorizados por las intervenciones de la Secretaría Distrital del Hábitat.

Territorios que quieran desarrollar procesos de planeación participativa para la construcción social del hábitat.

BOGOTÁ
EL MEJOR HOGAR

Te enseñamos como construimos nuestro Plan Barrial

Acercamiento
Institucional y
Comunitario

Memoria
Barrial

Recorrido
Barrial

Cartografía
Barrial

Consolidación
Plan Barrial

Te invitamos a revisar la caja de herramientas, en la cual está el paso a paso para la construcción de un Plan Barrial.

ACERCAMIENTO INSTITUCIONAL Y COMUNITARIO.

Llevamos a cabo un encuentro de diálogo entre la comunidad y la Secretaría Distrital del Hábitat, donde pudimos conocer el propósito, la metodología, las fases y los instrumentos del componente Desde el Barrio y la Vereda. De esta manera definimos un cronograma de trabajo para construir nuestro Plan.

MEMORIA BARRIAL.

A través de entrevistas, encuestas y diálogos con los habitantes de la comunidad, reconstruimos nuestra historia, recopilamos anécdotas y experiencias significativas de nuestro territorio.

RECORRIDO BARRIAL.

Caminando sus calles, recogimos historias, identificamos lugares significativos, compartimos experiencias y empezamos a reconocer las necesidades de nuestro territorio.

CARTOGRAFIA BARRIAL.

En un encuentro de saberes y diálogo comunitario y a través de un mapa de nuestro territorio, identificamos las problemáticas, los recursos disponibles y los espacios de oportunidad de mejora.

CONSOLIDACIÓN PLAN BARRIAL.

A partir de toda la información recolectada, logramos construir una matriz de necesidades, propuestas y acciones de gestión.

Una vez definimos y clarificamos nuestras prioridades, logramos la construcción de nuestro Plan Barrial, el cual nos representa no solo desde nuestra historia y el pasado, sino también, muestra el presente que vivimos y en el futuro que deseamos.





DESDE EL BARRIO Y LA VEREDA

...CONTAMOS QUIÉNES SOMOS



Aquí queda nuestro barrio



Nuestro barrio Palermo Sur está ubicado en la UPZ 55 Diana Turbay de la localidad Rafael Uribe Uribe. Colindamos con los sectores Arrayanes y la Marqueza de Diana Turbay y con los barrios La Paz y la Fiscal Sector Norte y Buenos Aires La Esperanza. En el corazón del barrio se destaca el Parque Palermo Sur, situado en el epicentro de la comunidad.



 **Selecciona el localizador y llévalo lo más cerca posible a tu barrio.**



Así nació y creció nuestro barrio

"Nuestro barrio Palermo Sur está conformado por diferentes sectores, que se han ido desarrollando a lo largo de los años, formando parte integral de nuestra comunidad. Compartimos una historia de origen común que se remonta a los primeros años de la década de los 70 cuando llegaron los primeros habitantes y compraron los lotes para sus viviendas. Somos parte de los llamados barrios populares reconocidos porque antiguamente teníamos las polvoreras".



"Durante los primeros años enfrentamos muchos desafíos para apoyar la adecuación de los terrenos, y la apertura de las vías, Conformamos nuestra primera Junta de Acción Comunal para apoyar la gestión de nuestro territorio. En los primeros años de los 80, logramos la instalación del servicio del acueducto y alcantarillado, aunque no teníamos aún medidores, sino que pagábamos una cuota fija por el servicio".

"Hacia finales de los 90, logramos la normalización del servicio de la energía eléctrica. Posteriormente, logramos la instalación del gas domiciliario. Contar con servicios públicos en nuestro territorio nos ayudó a mejorar nuestra calidad de vida y a unir nuestros lazos como comunidad luchadora y perseverante en búsqueda de mejores oportunidades para nuestras familias".



Así nació y creció nuestro barrio



"Con la llegada de servicios, comenzaron las mejoras en nuestras vías y la constante mejora de nuestro hogar, empezamos la construcción comunitaria de nuestro salón comunal y nuestro parque. Equipamientos que hoy son supremamente relevantes para nuestro territorio y la localidad, en nuestro salón comunal también contamos con el comedor comunitario de la SDIS, en el parque contamos con un parque de deporte extremo y cancha sintética, además se encuentra la Sede del Jardín infantil".

"En el 2000, como comunidad, transformamos el antiguo CAI abandonado en la Casa de la Cultura de nuestra UPZ, un escenario para promover la paz y la convivencia a través del arte y la cultura. Desde este entonces, la Casa de la Cultura de nuestra UPZ Diana Turbay se ha fortalecido a nuestra juventud, infancia, personas en situación de discapacidad y los diferentes grupos poblacionales que habitamos el territorio. Los martes y jueves se reúnen las personas mayores a jugar tejo, un juego que hace parte de nuestras tradiciones".



"Hemos construido nuestra identidad como barrio. Aún enfrentamos desafíos. Soñamos con la creación de un Transmicable para nuestra localidad, tener todas las calles de nuestro barrio y nuestra Casa Cultural arregladas y contar con mayores proyectos de desarrollo cultural y comunitario para nuestro barrio. Somos una comunidad unida, trabajadora y con muchas ganas de seguir aportando a la construcción de nuestro hogar".

Lo que nos gusta de nuestro barrio



Nuestra Casa de la Cultura, ubicada en el epicentro de nuestro barrio desde la cual hemos promovido acciones para la memoria, el arte y la cultura de nuestro territorio, desde donde buscamos desarrollar apuestas por la paz y la convivencia, posibilitando en el encuentro de las diferentes generaciones.



UN RECORRIDO...

DESDE EL
BARRIO
Y LA VEREDA



Un recorrido desde la voz de la comunidad



Caminando nuestro barrio descubrimos que estamos rodeados de naturaleza lo que nos permite vivir en un ambiente sano y sin tanta contaminación.

Contamos con un gran parque que es uno de los mayores equipamientos recreodeportivos del sector, cuenta con unas instalaciones para Skate y patinaje, cancha sintética y el jardín infantil para nuestros niños y niñas más pequeños, Nos sentimos muy agradecidos por el apoyo institucional que nos ha permitido contar con este escenario en nuestro territorio.

Nuestro Salón Comunal en el cual también funciona el Comedor Comunitario de la Secretaría Distrital de Integración Social, el cual brinda muchos beneficios y calidad de vida a nuestra comunidad.



PENSANDO...



DESDE EL BARRIO Y LA VEREDA



Cartografía de nuestro barrio



Contamos con zonas verdes que nos permiten disfrutar de la naturaleza.



Tenemos el CAI de Palermo Sur.



Contamos con la Iglesia Católica Beato Guillermo José Chaminade que brinda apoyo comunitario a nuestro barrio y barrios aledaños. También contamos con iglesias de otros cultos religiosos en nuestro barrio.

Diagnóstico

vías, parques y equipamientos de tu barrio.



ESTADO DE LAS VÍAS.

En tu barrio hay 14 vías en total, de las cuales:



- 7 están en buen estado.
- 6 están en estado regular.
- 1 está sin construir.

ESTADO DE LOS EQUIPAMIENTOS.

En tu barrio hay 1 equipamiento en total:



- 1 está en estado regular.

PROBLEMÁTICAS Y OPORTUNIDADES IDENTIFICADAS.



- 2 Puntos críticos de aseo.
- 2 Puntos críticos de seguridad.

El 5% del barrio está dentro del Territorio Priorizado de Mejoramiento Integral "Colinas y El Portal"



CALLES MÁGICAS.

2 Intervenciones de embellecimiento.

OBRAS CON SALDO PEDAGÓGICO.

Convenio 846 / 2021 IDEPAC. Adecuación y recuperación de la zona verde y comunal No 5.



Acciones de la
Secretaría
Distrital del
Hábitat en tu
barrio.



PROPONIENDO...

DESDE EL
BARRIO
Y LA VEREDA



¿Qué encontramos y qué proponemos desde el barrio?



¿QUÉ ENCONTRAMOS?

Los barrios y sectores que estamos ubicados en la parte alta de la localidad Rafael Uribe Uribe, tenemos problemas con la movilidad, ya que contamos con pocas rutas del DITP y del Alimentador, además en algunos de los barrios están rutas no entran y deben desplazarse largas distancias para tomar el transporte público, lo que tiene consigo otras problemáticas asociadas como riesgos por inseguridad, dificultades en la movilidad e invertir grandes cantidades de tiempo.

PROPUESTA: TRANSMICABLE PARA LA LOCALIDAD RUU

¿CÓMO LO HEMOS PENSADO?

Desde la JAC del Palermo Sur y de otros sectores y barrios consideramos importante construir una propuesta y solicitar apoyo a diferentes entidades para que se estudie la posibilidad de contar un Transmicable para nuestra localidad, Consideramos que la ruta del mismo, puede iniciar en el Portal de Usme hasta el Parque Entrenubes de RUU, beneficiando las poblaciones de los barrios el Portal, Danubio Azul y la Fiscala de Usme, así como Las Paces, Palermo Sur, Diana Turbay, Sector Ayacucho, Buenos Aires, San Martín, San Ignacio, Parque Entrenubes y otros. Esta ruta es solo una propuesta y dependerá de los estudios realizados por las entidades competentes, ante lo cual estamos dispuestos a aportar y participar.

¿QUIÉNES PODRIAN INTERVENIR?

Consideramos relevante solicitar apoyo de entidades tales como la **Secretaría Distrital de Planeación**, la **Secretaría Distrital de Hábitat**, la **Alcaldía Mayor**, el **Concejo de Bogotá** y la **Alcaldía Local RUU**.

¿Qué encontramos y qué proponemos desde el barrio?



¿QUÉ ENCONTRAMOS?

Al lado del Salón Comunal tenemos un separador que requiere un muro de contención ya que se presenta riesgo de deslizamiento y caída del terreno donde hay plantas y arbustos, lo que podría afectar a la comunidad y la vía.

PROPUESTA: UN MURO DE CONTENCIÓN EN EL SEPARADOR

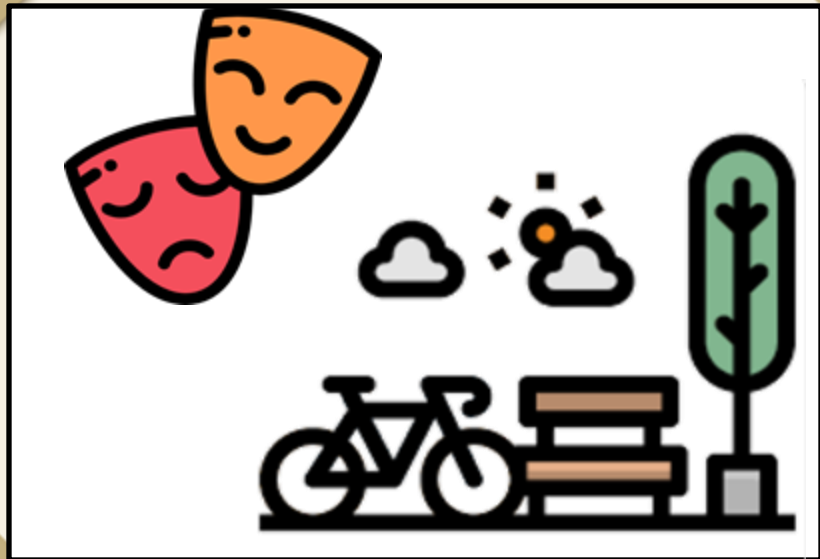
¿CÓMO LO HEMOS PENSADO?

Consideramos fundamental buscar apoyo ante las entidades correspondientes para que se estudie la viabilidad de construir un muro de contención para mitigar el riesgo de deslizamiento en el separador. Desde la comunidad, también consideramos importante poder participar en diferentes convocatorias para gestionar un proyecto que nos permita construir el muro de contención en guadua.

¿QUIÉNES PODRIAN INTERVENIR?

Creemos importante buscar apoyo de entidades como la Alcaldía Local RUU, el Instituto Distrital de la Participación y Acción Comunal - IDPAC, el Instituto Distrital de Gestión de Riesgos y Cambio Climático - IDIGER y la Empresa de Acueducto y Alcantarillado de Bogotá.

¿Qué encontramos y qué proponemos desde el barrio?



¿QUÉ ENCONTRAMOS?

Nuestra Casa de la Cultura es un lugar simbólico, artístico, cultural y patrimonial de nuestra localidad, que requiere mejoramiento debido a que se filtra el agua por el techo, requiere remodelación del primer piso y construcción del segundo piso para poder contar con un espacio de mayor amplitud para el desarrollo de actividades y cobertura.

PROPUESTA: MEJORAMIENTO DE LA CASA DE LA CULTURA

¿CÓMO LO HEMOS PENSADO?

Desde la JAC creemos que es muy importante buscar apoyo de diferentes entidades para el mejoramiento de la Casa de la Cultura, lo cual traería muchos beneficios para nuestra comunidad.

¿QUIÉNES PODRIAN INTERVENIR?

Consideramos relevante buscar el apoyo de entidades como: la Alcaldía Local RUU, la Secretaría Distrital del Hábitat, el Instituto Distrital de la Participación y Acción Comunal – IDPAC y el Instituto Distrital de Patrimonio Cultural.

¿Qué encontramos y qué proponemos desde el barrio?



¿QUÉ ENCONTRAMOS?

Aún tenemos en nuestro barrio algunas calles que requieren mejoramiento debido a que las lozas están levantadas, lo que ocasiona riesgos de siniestralidad vial y riesgos para los peatones y ciclistas.

PROPUESTA: RECUPERACIÓN DE LA MALLA VIAL LOCAL

¿CÓMO LO HEMOS PENSADO?

Aunque se han realizado intervenciones en muchas calles del barrio, consideramos que es necesario solicitar apoyo en la Alcaldía Local para el mejoramiento de las calles que tienen lozas levantadas, toda vez que todos los segmentos propuestos, al parecer son todos de malla vial local.

¿QUIÉNES PODRIAN INTERVENIR?

Consideramos solicitar apoyo a la Alcaldía Local y la Unidad de Mantenimiento Vial.

**Ahora que ya conocemos qué se necesita
y qué se debe hacer, es el momento de actuar.**

Aquí inicia la gestión





Hacemos de Bogotá, el mejor hogar



ALCALDÍA MAYOR
DE BOGOTÁ D.C.

SECRETARÍA DEL
HÁBITAT

